

İZMİR ARKEOLOJİ MÜZESİ'NDEN BİR MİKEN FİGÜRİNİ VE MİKEN KADIN FİGÜRİNLERİNİN DOĞU AKDENİZ'DEKİ DOLAŞIMI

A MYCENAEAN FIGURINE FROM THE ARCHAEOLOGICAL MUSEUM OF İZMİR AND CIRCULATION OF MYCENAEAN FEMALE FIGURINES IN EASTERN MEDITERRANEAN

Makale Bilgisi

Başvuru: 25 Ocak 2019
Hakem Değerlendirmesi: 28 Ocak 2019
Kabul: 22 Kasım 2019

Article Info

Received: January 25, 2019
Peer Review: January 28, 2019
Accepted: November 22, 2019

DOI : 10.22520/tubaar.2019.25.007

Barış GÜR *

Anahtar Kelimeler: Miken Figürini, Geç Tunç Çağı, Batı Anadolu, Doğu Akdeniz.

Keywords: Mycenaean Figurine, Late Bronze Age, Western Anatolia, Eastern Mediterranean.

ÖZET

Batı Anadolu'da birçok yerleşimde Miken seramiği bulunmuş olmasına karşın Miken kadın figürinleri aynı oranda ele geçmemektedir. Ticari ilişkilerin kanıtı olabilecek seramiğin ele geçmesine karşın birçok yerleşimde figürinlerin varlığı ile karşılaşılması onların her durumda ticari bir meta olmadığını, yerel elitler tarafından tercih edilmediğini gösterebileceği gibi Miken varlığının yerleşimde bulunmaması ile de açıklanabilmelidir. Ticari bağlantılarla Miken seramiği, Batı Anadolu kıyılarında tercih görürken en azından ticari anlamda söz konusu figürinler tercih edilmemiştir. Batı Anadolu'da ele geçen kadın figürinlerinin buluntu yerleri dikkate alındığında –Miletos ve Limantepe gibi Ege kökenli güçlü kanıtlar içeren- Miken varlığının sorgulanması yanlış olmamalıdır. Doğu Akdeniz'de ise Miken kadın figürinleri sayısal olarak oldukça az olmasına karşın Ugarit örneğinde durumun daha farklı olduğu görülmektedir. Miken kadın figürinlerinin sivil mimaride ele geçiyor olması muhtemelen Ege coğrafyasının Ugarit ile kurmuş olduğu uzun bir döneme yayılan ilişkilerin sonucudur. Genel olarak Miken seramiği ile kadın figürinlerinin yayılımını karşılaştırdığımızda, seramiğin Doğu Akdeniz'de geniş bir coğrafyada ele geçtiği görülürken, kadın figürinlerinin benzer bir yayılıma sahip olmadığını söylemek mümkündür. Bu durum kadın figürinlerinin Ege dünyası insanları için olan anlamlarının GTÇ içerisinde Doğu Akdeniz kıyılarına taşınmaması ile ilişkili olmasından çok, Miken ticari aktiviteleri içerisinde güçlü bir ticari enstrüman olmamasından kaynaklanıyor olmalıdır. Buna karşın GTÇ sonundaki göçlerle birlikte bazı temel kültürel unsurlarını Doğu Akdeniz kıyılarına taşıyan Ege kökenli halkların, seramikleri gibi kadın figürinlerini de ata topraklarından getirdikleri kültürel unsurlarla üretmiş oldukları görülmektedir.

* Dr.Öğr.Üyesi, Dokuz Eylül Üniversitesi Edebiyat Fakültesi, Müzecilik Bölümü, Tınaztepe Kampüsü, Buca-İZMİR
E-mail: baris.gur@deu.edu.tr.. ORCID: 0000-0002-9031-9159

ABSTRACT

Although Mycenaean pottery was found in many settlements in Western Anatolia, Mycenaean female figurines were not encountered evenly. Despite the existence of pottery which may be a proof of commercial relations, the presence of figurines were not encountered in many settlements can be explained by the fact that they were not a commercial commodity in every situation, not preferred by local elites or the absence of Mycenaean presence in the settlement. While the Mycenaean pottery were preferred on the coasts of Western Anatolia by commercial relations, at least in the commercial sense these figurines were not preferred. Considering the finds of female figurines found in Western Anatolia -including evidence of Aegean origin such as Miletos and Limantepe-, the questioning of the presence of Mycenaean can not be inaccurate. In the Eastern Mediterranean, although the Mycenaean female figurines are numerically less, it is seen that the situation is different in the example of Ugarit. The fact that Mycenaean female figurines were found in civil architecture was probably the result of a long period of relations established by the Aegean kingdoms with Ugarit. When we compare the distribution of Mycenaean pottery and female figurines in general, it is seen that pottery were found in a wide area in the Eastern Mediterranean, while female figurines do not have a similar distribution. This is not related to the fact that female figurines were not able to carry the meaning of the Aegean people to the East Mediterranean coasts within the LBA. It must be due to the fact that figurines were not a strong commercial instrument within the Mycenaean commercial activities. In spite of this, it is seen that the peoples of Aegean origin carrying some of their basic cultural elements to the shores of the Eastern Mediterranean along with the migrations at the end of Late Bronze Age produced female figurines like pottery with the cultural elements they had brought from their ancestral lands.

GİRİŞ

Bu çalışmada İzmir Arkeoloji Müzesi'ndeki bir Miken figürünü¹ üzerinden, Miken kadın figürlerinin Batı Anadolu ve Doğu Akdeniz kıyılarındaki dağılımı üzerine bazı düşünceler ifade edilecektir. Miken kadın figürlerinin, Batı Anadolu ve Doğu Akdeniz'deki yerleşimlerde ele geçmesi, doğrudan Ege kökenli halkların varlığını mı ortaya koyduğu yoksa ticari olarak Miken seramiği gibi figürinlerin de benzer ilişkiler yoluyla mı taşınmış olduğu soruları örnekler üzerinden irdelenerek, konuya ilişkin görüşler de dikkate alınarak değerlendirilecektir.

PHİ TİPİ FİĞÜRİNLER VE MİKEN KADIN FİĞÜRİNLERİNİN GELİŞİMİ

Phi tipi figürinler, GH IIIA2 döneminde yaygın biçimde üretilirken, bu kullanım GH IIIB dönemi içlerine kadar sürmüştür.² Phi tipi figürinlerin kendi içerisindeki gelişiminde bazı karakteristik değişiklikler bulunmaktadır. Bunlar ana hatlarıyla figürinin kucağındaki bebeğin soyutlaşarak kaybolması, gövdenin daha dairesel bir yapıya dönüşmesi, bacakları temsil eden alt kısmın giderek incelmisidir. Phi B tipi figürinlerin, Psi tipine dönüşmesi sürecindeki en genel özelliği ise formun daha ince bir yapıya bürünmesidir (Fig. 1).

Psi tipi figürinler ise bu kronolojik gelişim süreci içerisinde, Phi tipi figürinlerdeki değişim ile, GH IIIA2 dönemi geç evresinde ilk kez ortaya çıkmıştır. Psi tipi figürinler GH IIIB döneminde en yoğun kullanıma ulaşmıştır.³ Kollarını iki yana açan Psi tipi figürinlerin, GH IIIC dönemiyle birlikte ölüm ve ölüme ilgili ritüellerle bağlantısının ön plana çıktığı, artık ellerini başlarına alarak matem duruşu sergilemiş olmaları ile görülebilmektedir.⁴

Genel olarak bu üç tipin dışında çeşitlemeleri de bulunmaktadır. Kucağında bebeğiyle oturur biçimde betimlenen Phi tipinden türemiş figürinler⁵, bir tahtta oturan kolları iki yana açılmış Psi tipi figürinler⁶, bir hayvan üzerinde oturur durumdaki Psi tipi figürinler⁷ ve bir grup oluşturan birleşik formlar⁸ standart Miken kadın figürinlerinden türemiş başlıca çeşitlemelerdir.

¹ Söz konusu Miken figürünü üzerinde çalışma yapmama izin veren İzmir Müzesi uzmanları Ebru Yurdseven Doğaner ile Ulaş Göçmen'e, figürinin çizimlerini yapan Celal Bayar Üniversitesi Arkeoloji bölümü yüksek lisans öğrencisi Meltem Yılmaz'a teşekkürlerimi bildiririm.

² French 1971: 117-120.

³ Mountjoy 1993: 18-19.

⁴ Iakovidis 1966: Lev. 15, Fig. 3, 68-71; Fig. 4. 65; Demakopoulou 1988: 201, Kat. 177.

⁵ Mylonas 1956: Lev. XV, Fig. 7.7.

⁶ Mylonas 1956: Lev. XV, Fig. 7.8.

⁷ Mylonas 1956: Lev. XIV, Fig. 4.4.

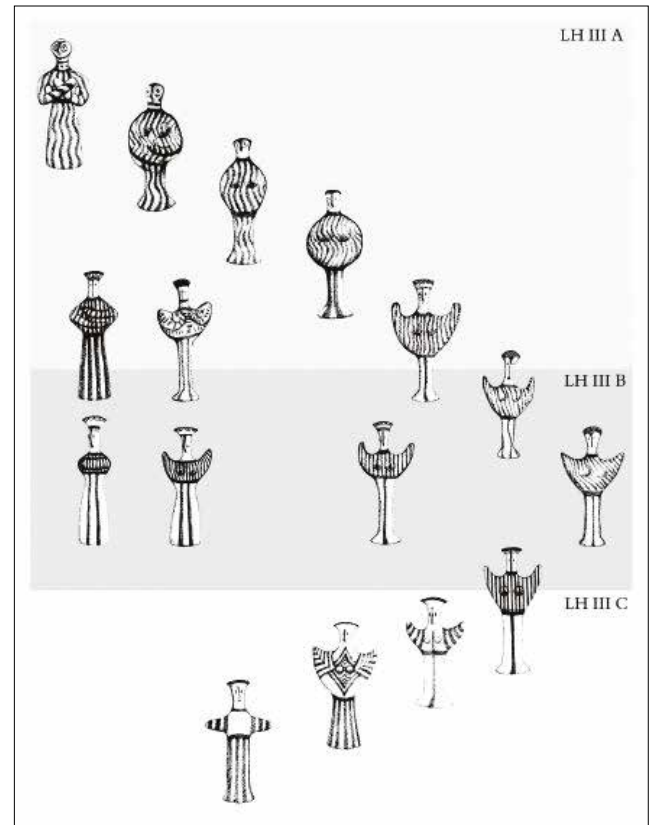
⁸ Mylonas 1956: Lev. XV, Fig. 7.9.

İZMİR ARKEOLOJİ MÜZESİ'NDEKİ MİKEN FİĞÜRİNİ

Miken figürünü, İzmir Arkeoloji Müzesi'ne 6465 envanter numarası ile kayıtlıdır. Figürin 01.12. 1967 tarihinde Alman uyruklu Hearst Bauer'den müsadere yoluyla elde edilmiş ve müzeye kazandırılmıştır.

Phi tipi figürin, Env. No: 6465, Yüksek: 10.8 cm, Gen: 1.8 cm (baş), 4.7 cm (torso), Kaide: 3.5 cm, Kal: 1.8 cm (baş), 1.4 cm (torso). Hamur rengi: 5 YR 7/6 kırmızımsı sarı, Astar: 10 YR 7/4 çok soluk kahverengi, Boya: 2.5 YR 4/4 kırmızımsı kahverengi. Az miktarda mika, kireç ve taşçık katkıdır (Res. 1-2).

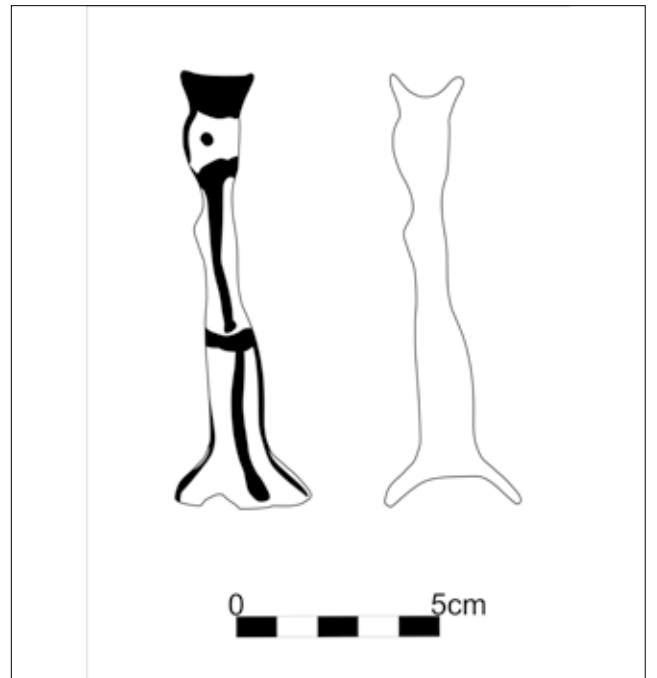
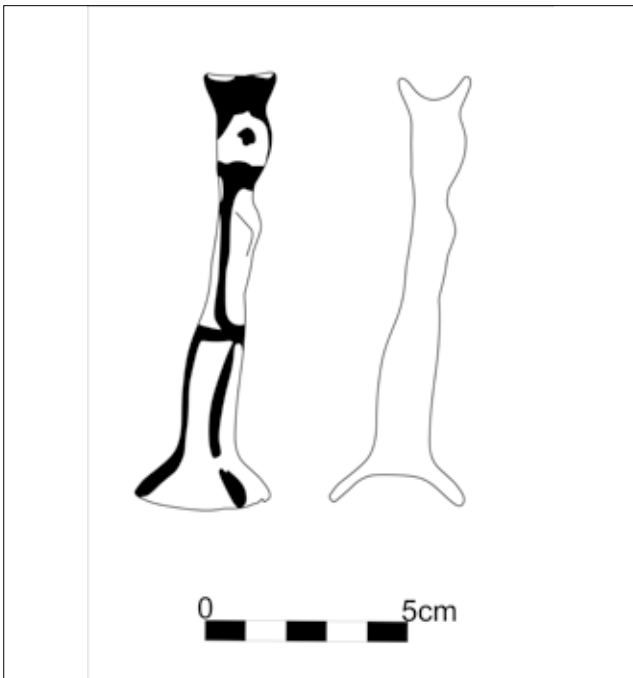
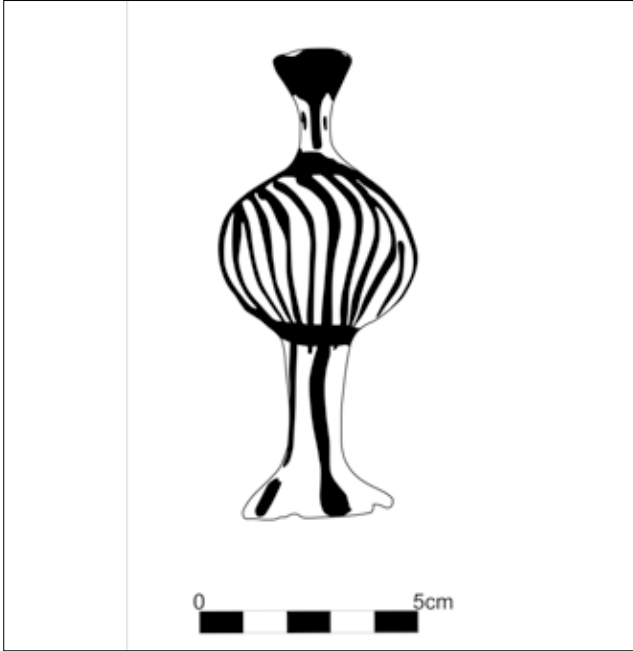
Kırmızımsı sarı renkte hamurdan üretilmiş olan figürin polos biçimli bir baş, ince bir yüz ve boyna sahiptir. Dairesel yassı gövdeli, gövdesinin altı silindirik formda olup konik bir biçimde genişleyerek kaideyi oluşturmaktadır. Form üretimden kaynaklanan bir nedenle hafif, sol öne doğru eğiktir. Korunma durumu iyi olup kaide kısmında kırıklar görülmektedir. Açık kahverengi renkte astarlanmış olan figürinin baş kısmı üstten içe doğru girinti yapmaktadır. Üstten geniş olan polos şeklinde başa karşı, yüz iki parmakla sıkılarak ince ve uzun olarak biçimlendirilmiş, gözler kahverengi boya ile belirtilmiştir. Gövdenin ön ve arka yüzünde paralel uzanan eğimli kırmızımsı kahverengi bantlar bele kadar inmektedir. Beli bir kemer gibi saran boya, figürinin



Figür 1: Miken Kadın Figürinlerinin Gelişimi (Vianello 2010: Fig. 1) / *Development of Mycenaean Female Figurines*



Resim 1 a-b: İzmir Arkeoloji Müzesi Miken Figürini (İzmir Arkeoloji Müzesi'nin izniyle) / *Mycenaean Figurine in the Archaeological Museum of İzmir*



Resim 2 a-d: İzmir Arkeoloji Müzesi Miken Figürini Çizimi / *Drawings of Mycenaean Female Figurine in the Archaeological Museum of İzmir*

dairesele gövdesini de çepeçevre dolaşmaktadır. Belden kaideye kadar olan kısımda boya bantlar, dikey olarak her yönde aşağı doğru inmektedir.

Phi tipi figürinler adını Antik Yunan alfabesindeki F harfi ile benzerliği dolayısıyla almıştır. Farklı formda olmakla, aynı benzer gelişim süreçleri içerisinde genel şemaya uyan Psi ve Tau adlı figürinlerin de bu şekilde adlandırılmalarının sebebi söz konusu harflerle olan şekilsel benzerliklerinden ileri gelmektedir.⁹

Kucağında bebeği ile anne olarak betimlenen figürinler (kourotrophoi) tipolojik gelişim içerisinde önce Proto-Phi tipinde üretilmiş, sonrasında ise standart Phi tipi ortaya çıkmıştır. İzmir Arkeoloji Müzesi'ndeki Phi tipi figürin de bu standart örneklerdendir. Phi tipinde artık kucaktaki bebek imgesi terk edilirken, göğüsler belirtilmeye devam etmektedir.¹⁰ Proto-Phi tipi ile Phi tipi figürinler arasındaki farklılıklardan bir diğeri ise kolların ortadan kalkmasının yanı sıra gövde kısmının daireleşmesidir.¹¹ Phi tipi figürinlerin bebekli anne formundan ayrılarak, Psi tipine dönüşmesinde başlıca iki aşama bulunmaktadır. Baş, gövde, bacak ve kaidedeki değişimle gözlemlenebilen bu iki aşama Phi A ve Phi B tipi olarak tanımlanmaktadır.¹²

Böylece İzmir Arkeoloji Müzesi Miken figürini, uzun polos biçimli başı, daireleşen gövdesi, incelen gövde altı ile Phi B tipi içerisinde sınıflandırılmalıdır. Phi B tipi figürinler genel olarak GH IIIB1 dönemi tabakalarından gelmektedir.¹³ İzmir Arkeoloji Müzesi Phi tipi Miken figürini yükselen ve bir polosa dönüşen baş ve yüz kısmıyla Psi tipi figürinler öncesinde Phi B tipinin geç dönem üretimlerinden olmalıdır.

MİKEN KADIN FİGÜRİNLERİ VE KULLANIM ALANLARI

Pişmiş toprak Miken figürinlerinin çeşitliliği incelendiğinde Phi, Psi ve Tau tipindeki kadın figürinlerinden, A ve B tipi kadın figürinlerine, savaş arabası, gemi, atlı figürinlerin yanı sıra sığır ve yılan figürinlerine kadar geniş bir yelpazeyi içerdiği görülmektedir.¹⁴

Miken figürinleri, tapınaklarda ve evlerde ele geçmiş olduğu gibi mezarlıklara da ölü hediyesi olarak bırakılmaktaydı. Figürinler mezar sahibinin cinsiyeti, yaşı ya da sosyo-ekonomik durumu fark etmeksizin her

mezarda ele geçebilmektedir. Yani erkek, kadın, çocuk ya da zengin, yoksul ayrımı olmadan söz konusu figürinler Geç Tunç Çağı'nda, Ege coğrafyasındaki mezarlara bırakılabilmekteydi.¹⁵ Çalışmaya konu olan Miken kadın figürinleri üzerinden konuya yaklaştığımızda ise Eleusis'te bir çocuk mezarında, Phi tipi figürinlerin yanı sıra minyatür kaplar, emzikli kap, amuletlü bir kolye ölü hediyesini içermektedir.¹⁶ Mezar odası dışında dromos'ta stomion'a da bırakılan Phi tipi figürin örnekleri, bırakılma yeri itibarıyla ölüyü mezarında koruyan ve ona yeni yaşamında eşlik eden bir rolü üstleniyor olmalıydı.¹⁷ Mylonas, çocuk mezarlarında bulunan Phi tipi figürinleri çocuk bakıcılarının temsilcisi olarak nitelendirmektedir.¹⁸ Bu özellikleriyle figürinlerin kullanım amaçları içerisinde bireyleri koruyucu -özellikle çocuklar için- yönünün ön plana çıkmış olduğu görülmektedir.

Mykenai kentine bakıldığında, sitadel içerisindeki "Kült merkezindeki" tapınak ve freskli odada, megaron yapısında, kuzey mahallesinde, sitadelin dışındaki "Yağ Tüccarı'nın Evi'nde", Panaghia Evi II ve III'te, Petsas'ın Evi'nde, "Atreus'un Mezarı" gibi birçok sivil, dini mekan ve mezarda Phi tipi figürinlerin ele geçtiği gözlemlenmiştir.¹⁹ Bu durum Miken kadın figürinlerinin mekanlardan bağımsız olarak genel bir kullanım içermiş olduğunu göstermektedir.

Phi ve Psi tipi figürinler, Miken tapınakları içerisinde de ele geçmektedir. Bu noktada üzerinde durulması gereken bir ayrım figürinlerin dinsel ritüeller içerisindeki kullanımında ortaya çıkmaktadır. Figürinlerin tapınaklarda, sekiler üzerinde farklı objeler ile bir arada bırakılıyor olması adak yönünü ortaya koyuyor olmalıdır. Zira figürinler boyutları itibarıyla, tanrıçanın kült heykeli olarak tanımlanmasından uzak bir anlam içermektedir. Melos-Phylakopi, Batı Tapınağı'nın güneybatı köşesindeki seki üzerinde adak olarak bırakılmış seramik, ağırşak, takı gibi objelerin yanı sıra Psi tipi bir figürin bulunmaktaydı.²⁰ Asine'deki G Evi'nin XXXII no'lu odasında, içerisinde kült amaçlı kullanılan seki ile ilişkili olan dinsel objeler arasında da Psi tipi bir figürin yer almaktaydı.²¹ Aya İrini-Kea'da Psi tipi figürin parçası diğer figürin ve adak eşyalarıyla birlikte tapınak olarak adlandırılan yapı içerisinde ele geçmiştir.²² Tiryns'te ise 117 ve 119 no'lu odalarda farklı kült objeleri ve adaklarla birlikte Psi tipi figürinleri de içeren kadın figürinlerinin yer aldığı görülmektedir.²³

⁹ French 1971: 103

¹⁰ French 1981: 174, Fig. 1.

¹¹ Demakopoulou 1988: 224, Kat. 209.

¹² French 2008: 60, Fig. 1.

¹³ Earle 2016: 108.

¹⁴ Mylonas 1955: 7-9.

¹⁵ Mylonas 1955: 9; Tzonou-Herbst 2010: 216.

¹⁶ Cavanagh/Mee 1998: 71.

¹⁷ Feuer 2004: 1271; Vettters 2016: 44-45.

¹⁸ Mylonas 1966: 115.

¹⁹ Tzonou-Herbst 2002: 266, Tab. 1.

²⁰ Renfrew 1981: 68; 1985: 109-110.

²¹ Hagg 1981: 93, Fig. 1-2.

²² Caskey 1981: 132.

²³ Whittaker 1997: 181-182.

Phi tipi figürinlerin Girit Hanya'da ocak ile bağlantılı olarak ele geçmesi²⁴ ev kültü ile bağlantılı bir kullanım yönü mü bulunuyor sorusunu akla getirmesine karşın kanıtlar bu konuda, daha fazla yorum yapmak için yetersizdir. Bir başka örnekte ise, Nikhoria'da GH IIIA1 dönemi megaron yapısının ana odasında, ocağın hemen yanında bir adet Phi A tipi figürin başı bulunmuştur.²⁵ Genel olarak bakıldığında, bu yönleriyle figürinlerin koruyucu ve adak yönlerinin ön plana çıkmış olduğunu söylemek mümkündür.

Mykenai'deki Phi tipi figürinler içerisinde A tipi olanlar daha çok mezarlardan gelirken, Phi B tipi olanların ise oranının birbirine yakın olmakla birlikte, daha fazlasının yerleşim alanlarından geldiği görülmektedir.²⁶ Bu durum salt mezarlar için tasarlanmamış bir dinsel obje tipini gösteriyor olmalıdır. Böylece kadın figürinlerinin kullanım çeşitliliğinin yanı sıra, yaşamı ve ölümü kapsayan uzun bir kullanım sürecinin bulunduğu görülmektedir. Bu uzun süreli kullanımın beraberinde, işlevde de değişimler görülmeye başlamıştır. Bu noktada Psi tipinin ortaya çıkması bu değişimi ortaya koymaktadır. French tarafından "Oyuk Psi tipi", "Psi tipi", "Yüksek Belli Psi tipi", "Geç Psi tipi" olarak sınıflandırılan figürinler GH IIIA2 döneminden başlayarak GH IIIC dönemi boyunca kullanılmışlardır.²⁷ Uzun süreli dönemsel kullanımı ve kendinden sonra farklı bir tipin ortaya çıkmamış olması nedeniyle Psi tipinin Miken dinsel inançları içinde oldukça benimsenmiş olduğunu söylemek mümkündür. Bununla birlikte Miken cenaze ritüellerinde karşımıza çıkan ağıt sahneleri gibi, kollarını iki yana doğru açmış formu, örnekler oldukça sınırlı olmasına karşın üretilerek kullanım görmüştür. Larnaks'lar üzerinde başını ellerinin arasına almış yas tutan, ağlayan kadınlar olarak görülen bu sahne²⁸ kernos tipi kapların, etrafındaki kadın figürinlerinde hayat bularak işlevselleşmiştir.²⁹

Phi tipinin mezar ve yerleşim alanından gelme oranlarına paralel bir durumun Psi tipi için de geçerli olduğunu söylemek mümkündür. Kıta Yunanistan'da Psi tipinin yerleşim alanları ile mezarlarda ele geçme oranları incelendiğinde, birbirine yakın oldukları ve yerleşim alanında ele geçen örneklerin, az bir miktar daha fazla olduğu görülmektedir.³⁰

Tau tipi figürinlere bakıldığında ise French tarafından, stilistik gelişimi Proto-Phi tipine dayandırılmaktadır.³¹ Phi ve Psi tipinden farklı olarak en erken formdan gelişen

Tau tipi, GH IIIA2 döneminden, GH IIIB dönemi içlerine kadar kullanılmıştır. Tau tipinin bazılarında kourotrophos formunun sürdürüldüğü görülmektedir.³² Diğer iki tipe göre sayısal olarak çok daha az oranlarda kullanımından söz etmek mümkün olduğu gibi, yerleşim alanlarında ele geçenlerin az bir miktar da olsa, mezar örneklerinden daha fazla olduğu anlaşılmaktadır.³³

MİKEN FİGÜRİNLERİNİN DOLAŞIMINDA TİCARET YA DA EGE KÖKENLİLERİN VARLIĞI SORUNU

Form olarak üç ayrı tipte sınıflandırılan Phi, Psi ve Tau tipi figürinlerin Miken zanaatkarlar tarafından, çömlekçilik alanında olduğu gibi seri olarak üretilmiş olduğu görülmektedir.³⁴ Bu bakımdan Kıta Yunanistan'da Berbatı'deki Mastos Tepesi'nde figürin üretiminin ön plana çıktığı bir atölyenin gün ışığına çıkartılması söz konusu etkinliklerin ekonomik bir uğraş olduğunu göstermesine³⁵ karşın, bu üretim bölgesel olarak gerekli bir ihtiyacı karşılamayı mı amaçlamakta? yoksa bu amacın yanı sıra Yunanistan dışındaki pazarları da mı hedeflemektedir? bu sorulara verilecek cevaplar açık değildir.

Doğu Ege Adaları'ndaki durum incelendiğinde, Rodos'ta özellikle Ialysos'taki mezarlarda, ikişer adet Phi A ve B tipi ile Tau tipi figürinlerin yanı sıra Geç Psi tipi örnekler ele geçmiştir.³⁶ Ialysos dışında Rodos, Passia, Apsaktiras'taki mezarlardan geldiği belirtilen Phi ve Psi tipi figürinler sayıca seyrek ele geçmiştir.³⁷ On İki Adalar içerisinde, Kos- Eleona/Langada'daki mezarlarda ise beş adet Geç Psi tipi figürin bulunmuştur.³⁸ Kuzeyde, Sakız Adası'ndaki Emporia'da bir kadın figürininin kaidesi ve iki adet boğa figürini dışında, yerel üretim bir Psi tipini andıran örnek tek olarak ele geçmiştir.³⁹ Söz konusu mevcut bulgular Miken kadın figürinlerinin Batı Anadolu kıyılarına yakın merkezlerde de yalnızca mezarlarda ve kısmen sınırlı sayıda ele geçmiş olduğunu göstermektedir.

Miken kadın figürinlerinin Yunanistan ve Ege Adaları ötesine yayılımında ticaretin rolünü sorgulamak istediğimizde, yerleşimlerde ele geçen seramik ve figürinlerin dağılımını incelemek önem arz etmektedir. Batı Anadolu üzerinden konuya yaklaştığımızda Miken seramiğinin, kırka yakın farklı yerleşimde ele

²⁴ Ben-Sholomo 2010: 168.

²⁵ Velters 2016: 44-45.

²⁶ Tzonou-Herbst 2009: 172, Tab. 1.

²⁷ French 1971: 126-139.

²⁸ Kramer-Hajos 2015: 630-633.

²⁹ Demakopolou 1988: 201, Kat. 177.

³⁰ Tzonou-Herbst 2002: 279, Tab. 9.

³¹ French 1981: Fig. 1.

³² French 1971: 124-125.

³³ Tzonou-Herbst 2002: 279, Tab. 9.

³⁴ Tzonou-Herbst 2010: 216.

³⁵ Weiberg 2009: 61-75.

³⁶ Georgiadis 2003: 221-229.

³⁷ Georgiadis 2003: 230-232.

³⁸ Benzi 1999: 278.

³⁹ Benzi 1999: 280-281.

Miken Buluntusu İçeren Merkezler	Seramik	Kadın Figürünü (Phi, Psi, Tau)
Troya	X	X
Beşiktepe	X	-
Panaztepe	X	-
Limantepe	X	X
Çeşme-Bağlararası	X	-
Bademgediği Tepe	X	-
Ephesos	X	-
Miletos	X	X
Iasos	X	X
Milas-Pilavtepe	X	-
Müsgebi	X	-
Kadıkalesi	X	X

Tablo 1. Batı Anadolu'da Başlıca Miken Seramik Buluntusu İçeren Merkezler ve Ele Geçen Miken Figürinlerinin Dağılımı / *Main sites of Mycenaean Pottery in Western Anatolia and distribution of Mycenaean figurines.*

geçtiği görülmektedir.⁴⁰ Özellikle Troya⁴¹, Beşiktepe⁴², Panaztepe⁴³, Limantepe⁴⁴, Çeşme-Bağlararası⁴⁵, Bademgediği Tepe⁴⁶, Ephesos⁴⁷, Miletos⁴⁸, Çine-Tepecik⁴⁹, Iasos⁵⁰, Milas-Pilavtepe⁵¹ ve Müsgebi'de⁵² Miken seramiği diğer yerleşimlere göre sayıca belirli miktarlardadır.⁵³ Buna karşın Batı Anadolu'daki Miken kadın figürinleri yalnızca beş yerleşimde bulunmuştur. Söz konusu üç ayrı tipteki figürinin Batı Anadolu'daki yayılımına bakıldığında Phi tipi figürinin İzmir Arkeoloji Müzesi örneği dışında Miletos⁵⁴ ve Iasos⁵⁵ ile sınırlı kalmış olduğu görülürken Psi tipi figürinlerin ise Troya⁵⁶, Limantepe⁵⁷, Kadı Kalesi⁵⁸, Miletos⁵⁹ ve Iasos'ta⁶⁰ ele geçtiği görülmektedir. Tau tipi figürinler ise Batı Anadolu'da şimdiye kadar bulunmamıştır (Tab. 1).

⁴⁰ Batı Anadolu'da Miken seramiğinin yayılımına ilişkin olarak bkz. Özgünel 1983: 697-743; 1996.

⁴¹ Mountjoy 1997: 275-294; 1999: 295-346.

⁴² Basedow 2000: 56-60.

⁴³ Ersoy 1988: 55-82; Günel 1999: 36-37.

⁴⁴ Erkanal 2008: 94-98.

⁴⁵ Aykurt 2010: 12-23; Şahoğlu/Erkanal/Büyükulusoy 2011.

⁴⁶ Meriç/Mountjoy 2002: 79-98; Meriç/Öz 2015: 596

⁴⁷ Gültekin/Baran 1964: 122-133; Büyükkolancı 2008: 41-55.

⁴⁸ Niemeier 2007: 13-15.

⁴⁹ Günel 2015: 634-638.

⁵⁰ Benzi 2005: 207-210.

⁵¹ Benter 2010: 343-354.

⁵² Boysal 1969; Özgünel 1983: 732-734.

⁵³ Adı geçen tüm yerleşimlerde Miken seramiği ele geçmekle birlikte Troya ve Miletos'ta Miken seramiğinin önemli miktarlarda yerel olarak üretilmiş olduğu görülmektedir. Benzi 2013: 532.

⁵⁴ Niemeier 1998: 33.

⁵⁵ Benzi 1999: 276, Fig. 1.

⁵⁶ Schmidt 1902: 171, Fig. 3562.

⁵⁷ Günel 1998: 29, Lev. 2; Erkanal 2008: 95-96.

⁵⁸ Akdeniz 2007: 54, Fig. 17.

⁵⁹ Niemeier 2007: 15.

⁶⁰ Benzi 1999: 276.

Phi tipi figürinlerin, Kıta Yunanistan'da kullanım gördüğü dönemde (GH IIIA2) Miken figürinleri ve seramikleri aynı atölyelerde üretilmekteydi.⁶¹ Buna karşın Phi tipi figürinlerin Batı Anadolu'da yukarıda da belirtildiği gibi yalnızca üç örnekle temsil edildiği ve bunların içerisinde Iasos'ta ele geçen Phi tipi figürin parçasının yerel olarak üretilmiş olduğu anlaşılmaktadır⁶². Bilindiği üzere Batı Anadolu'da GTC'da, yerli üretim konusunda farklı uygulamalar gözlemlenmektedir. Troya'da Miken seramiği yerel olarak, Tan ware adlı seramikler Miken formlarında ve Miken bezeme tarzı ile dahi üretilmekteydi.⁶³

Seramik ile figürinin yayılımı arasında, Batı Anadolu örneği üzerinden bağlantı kurduğumuzda Miletos'ta ele geçen Psi tipi figürinin varlığı, diğer seramiklerle birlikte yerleşimdeki II no'lu çömlekçi atölyesinin üretimi ile ilişkilendirilmektedir.⁶⁴ Yerleşimde seramiklerle birlikte yerli figürin üretimine ilişkin ipuçları bu şekilde öğrenilirken, Psi tipi figürinlerin kullanım gördüğü GH IIIB dönemine karşılık gelen 3. No'lu tabakada Miken yerleşimcilerinin Miletos'ta yaşamış olduğuna ilişkin önemli bulgular ile karşılaşmaktadır.⁶⁵ Söz konusu bulgular ticaretten öte bir durumun yani, yerel olarak üretilen figürinlerin Miken dinsel aktiviteleri için doğrudan bir kullanımı bulunabileceğinin izlerini sunmaktadır.

Iasos'ta ele geçen yerel üretim Miken kadın figürinlerinin kullanım yönü ise açık değildir. Zira Iasos'ta,

⁶¹ French 2008: 61.

⁶² Benzi 1999: 275.

⁶³ Mountjoy 1999: 301.

⁶⁴ Gödecken 1988: Lev. 19f.

⁶⁵ Niemeier 2007: 15.

Miletos'taki gibi yerleşimde yaşayan Ege kökenli insanların varlığına ilişkin kanıtlar bulunmamaktadır.⁶⁶ Bununla birlikte figürinin yerel üretim olması mutlaka Iasos'ta üretilmiş olması anlamına da gelmemelidir. Miletos'ta üretilen yerel Miken seramiği gibi, figürinlerin de çömlekçiler tarafından üretilmiş olması ve Iasos'a getirilmesi mümkündür. Limantepe'deki yerel üretim Psi tipi figürin gövde parçası⁶⁷ ve muhtemelen yerel üretim olan Psi tipi figürin başı⁶⁸ ise yerleşimdeki Miken tüccarlarının dinsel yönleriyle ilişkilendirilmiştir.⁶⁹ Özellikle Limantepe'de GH IIC dönemine ilişkin bulgular incelendiğinde yerleşime göç etmiş Ege kökenli insanlara dair kanıtların bulunduğunu söylemek mümkündür.⁷⁰ Rodos ve Kos adasında büyük kısmı Geç Psi tipi özellikleri gösteren figürinlerin GH IIC dönemine tarihleniyor⁷¹ olması da Limantepe'deki durum ile uyusmaktadır.

Daha geniş bir coğrafyada Miken kadın figürinlerinin yayılımına bakıldığında, Batı Anadolu'nun çok daha ötesine Kıbrıs, Kuzey Suriye kıyıları ve Kenan Bölgesi'ne kadar ulaşmış oldukları görülmektedir. Phi tipi figürinler yalnızca Kenan Bölgesi'nde Tell Ta'annek ve Kuzey Suriye'deki Ras Shamra yerleşimlerinde birkaç adet ile temsil edilmektedir.⁷² Psi tipi figürinler ise Ras Shamra, Minet El Beida, Tell Abu Hawam, Lachish, Sidon, Byblos, Tyre, Sarepta, Tell Sukas, Ashdod, Hazor ve Kamid El Laz'da ele geçmektedir. Psi tipi figürinler Doğu Akdeniz'de farklı yerleşimlerde ele geçmesine karşın sayısal olarak genelde (Ras Shamra ve Minet El Beida hariç) her yerleşimde birkaç örnekle temsil edilmektedir.⁷³

Dinsel bir obje olan figürinlerin üretim yerinden uzak noktalara ulaşımında tek bir faktör rol oynamamaktadır. Bu noktada Steel, Miken tüccarlarının yanlarında figürinleriyle Doğu Akdeniz boyunca yolculuk ettikleri düşüncesini Ugarit (Ras Shamra)'te Miken figürinlerinin göreceli olarak daha çok sayıda ele geçmesi nedeniyle burada yaşayan Mikenlerle, daha doğrusu Ugarit'teki bir tüccar topluluğu ile bir arada ilişkilendirmiştir.⁷⁴ Bilindiği üzere Ugarit ile öncesinde Minosluların da ticari ilişkiler kurmuş olduklarının bilinmesi⁷⁵ Ege coğrafyasının doğu limanları ile erken bir iletişim geçmişinin bulunduğunu ve ilişkilerin belli bir alt yapı ekseninde şekillendiğini göstermektedir.

⁶⁶ Özgünel 1983: 730-732.

⁶⁷ Erkanal/Artzy/Ourania 2003: 426.

⁶⁸ Günel 1998: 25-30.

⁶⁹ Erkanal/Şahoğlu 2012: 228.

⁷⁰ Mangaloğlu-Votruba 2011: 47, 52-53.

⁷¹ French 1971: 133-134.

⁷² Leonard 1994: 137.

⁷³ Leonard 1994: 137-138.

⁷⁴ Steel 2013: 144-145.

⁷⁵ Wiener 1991: 328; Merrillees 2003: 127, vd.

Bunun yanı sıra Ugarit'te "Urtenu'nun Evi" olarak adlandırılan yapı ve "Centre de la ville" evleri gibi sivil mimariyi içeren yapılarda boğa ve dört ayaklı hayvan figürinlerinin dışında Psi tipi figürinler de bulunmuştur.⁷⁶ Söz konusu hayvan ve kadın figürinleri Miken tüccarlarının yerleşimdeki varlığı ile ifade edilebileceği gibi belki de üzeri savaş arabası sahneleri⁷⁷ ve motiflerle bezeli seramiklerin tercih edilmesi gibi, Miken kültürüne aşına yerel aristokratların tercihleri içerisinde de değerlendirilebilmelidir.

Bununla birlikte Ugarit-Ras Shamra ile Minet El Beida'daki Miken figürinlerinin çeşitliliği incelendiğinde, boğa figürinlerinin kadın figürinlerine oranla çok daha fazla sayıda olması⁷⁸ bir bakıma önceliğin kadın figürinleri olmadığını göstermektedir.

Kuzey Suriye kıyılarında ve daha güneyinde, Miken figürinlerinin ele geçmesinin Miken varlığı ile ilişkilendirilmesine karşı olan görüşler ise daha önceleri önerilmiştir.⁷⁹ Buradaki açmazlardan biri Uluburun Batığı'nda gemide yolculuk eden Mikenlerin varlığını ortaya koyan Miken seramikleri, kılıçları ve kültüre ilişkin benzeri unsurlar ile karşılaşılrken, Miken figürinlerinin bulunmamış olmasıdır.⁸⁰ Ancak şunu da belirtmemiz gerekir ki farklı bölgelerden, meslek gruplarından ve hatta cinsiyetten insanlar için dini semboller farklı anlamlar taşıyabilmekteydi.⁸¹ Örneğin Miken savaşçı mezarlarının ölü hediyeleri bakımından içeriği incelendiğinde, ölen bireyin günlük yaşamıyla ilgili olarak silah, kap-kacak, metal objeler gibi buluntular ele geçerken kadın figürinleri ile karşılaşılmadığı görülmektedir.⁸² Kadın figürinlerini de bu düzlemde ele alarak, denizde yolculuk eden gemici ve tüccarların tercihine uygun olamayacağını söylemek mümkündür.

Ugarit örneğinde, figürinlerin yerleşim yerleri ile ilişkili alanlardan⁸³ geliyor olması ölü gömme gelenekleri ile ilgili bir kullanımı içermediğinin bir bakıma kanıtıdır. Kıbrıs-Kition'da ise Psi tipi figürinlerin Temenos A'nın altındaki çukurda bulunuyor olması⁸⁴ Geç Tunç Çağı tapınağındaki bir dinsel kullanımı -muhtemelen adak olarak- ortaya koymaktadır. Doğu Akdeniz'deki tapınaklarda ele geçen Miken figürinleri (kadın ya da

⁷⁶ Yon 2000: 17; French 2008: 62.

⁷⁷ Leonard 1994: 24-27.

⁷⁸ Leonard 1994: 138-140.

⁷⁹ Gilmour 1992: 118.

⁸⁰ Vianello 2010: 75-76.

⁸¹ Mykenai'de çöp çukurlarında ele geçen çok sayıda Miken figürini üzerine ileri yorumlamalardan birinde Tzonou-Herbst, Miken toplumunda figürinlerin herkes için aynı biçimde kutsal olarak kabul edilmemiş olabileceğinin altını çizmektedir. Tzonou-Herbst 2009: 171.

⁸² Cavanagh/Mee 1998: 95; Georgiadis 2003.

⁸³ Courtois/Courtois 1978: 351, Fig 55. 1-4.

⁸⁴ Wijngaarden 2002: 197.

hayvan türleri) Petrovic'e göre doğrudan Mikenlerin ziyaretleri sonucunda gerçekleştirilmiş ya da ticaret yoluyla elde edilmiş, Miken kültürüne yakın olmayan insanların adakları olarak tanımlanmaktadır.⁸⁵

Kition'dan farklı olarak, bir diğer Kıbrıs yerleşimi olan Maroni'deki durumun ise daha farklı olduğu görülmektedir. Maroni yerleşimindeki mezarlarda yerel elitlerin zenginliğini yansıtan ölü hediyeleri arasında Miken kraterleri, konik rhyton, kirpi şeklinde rhyton, boğa şeklinde rhyton, boğa figürinleri ve kırmızı perdahlı kol biçimli rhyton gibi örneklerin yanı sıra bir Psi tipi figürin bulunmuştur.⁸⁶ Aslında kadın figürin tiplerinin kendi arasında farklı coğrafyalarda tercih edilmesinde de farklılıklar görülmektedir. Tau tipi figürinler Argolis'te çok sayıda ele geçerken, Kıta Yunanistan'da Messenia bölgesinde, Girit Adası'nda, Batı Anadolu'da ve Levant kıyılarında görülmemektedir.⁸⁷ Bu tercihleri etkileyen kuşkusuz farklı dinamikler bulunmaktadır.

Miken dinsel ritüellerinde, ölü gömme gelenekleri içerisinde yeri olan farklı figürin tiplerinin Batı Anadolu'da sınırlı tercihine karşın, Kuzey Suriye kıyılarında (Ugarit) daha fazla sayıda karşımıza çıkıyor olması oldukça dikkat çekicidir. Bu figürinler Doğu Akdenizli elitler tarafından yalnızca bir statü objesi olarak kullanılabilir gibi, figürinlere daha mistik anlamlar yüklenmiş olabileceği de düşünülebilir. Bu konuda daha özel durumlarda, gereksinimler dolayısıyla figürin ya da heykelciklerin uzak topraklardan elde edilebileceği görülebilmektedir. Buna örnek olarak yaklaşık MÖ. 1310'dan önce, II. Murşili'nin hastalanması nedeniyle Hitit toprakları dışından şifa aranırken, Lazpa tanrısının yanı sıra Ahhiyawa tanrısının da çağrılması gösterilebilir. Bu uygulama kült heykelinin Hitit ülkesine getirilmesi olarak yorumlanmaktadır.⁸⁸

Batı Anadolu örneği ise bize temelde, ticaretin Miken figürinlerinin elde edilmesinde tek araç olamayacağını göstermektedir. Bu noktada ticari aktivite ile ulaşan seramik gibi, dinsel bir obje olan figürinin bir yerleşime ulaşabilmesinde farklı kıstaslar bulunuyor olmalıdır. Bu kıstasların varlığı ve yoğunluğu ise ticaret ile doğrudan Ege kökenli varlığı arasındaki ayrımı ortaya koymaktadır. Örneğin, gerek Batı Anadolu ve gerekse Ugarit örneklerinden farklı olarak GK IIIB döneminde Kıbrıs'ta üretilen kadın figürinlerinin kollarını iki yana açması, göğüslerinin belirtilmesi gibi bazı temel özellikleri Miken Psi tipi figürinlerden izler yansıtmaktadır. Buna karşın söz konusu figürinlerin Kıbrıs tarzında üretilmiş

olması⁸⁹ doğrudan bir elde edişten ya da taklitten farklı olarak figürinin kendisinde var olan orjinal özelliklerin katılmasıyla oluşan bir üretimi ortaya koymaktadır. Ege kökenli kadın figürinlerinin, Proto-Phi tipinden başlayarak Psi tipinde olgunlaşan genel özelliklerinin, Filistin'de MÖ. 12. yüzyıl ile birlikte yerel olarak üretilen kadın figürinlerine taşınması ise artık ticaretten öte, göçlerle Ege kıyılarından Filistin kıyılarına uzanan yerleşik halk gruplarını işaret etmektedir.⁹⁰ Psi tipi figürinlerin Filistin yerleşimindeki varlığına ek olarak oturan kadın figürinlerinin yani Ashdoda'ların üretimi bu kültürel devamlılığın yansımalarını sunmaktadır. Ashdod, Ashkelon ve Ekron yerleşimlerinde gün ışığına çıkartılmış olup Ashdoda olarak tanımlanan ve dört ayaklı sandalye⁹¹ formunda üretilmiş olan figürinlerin, Miken kadın figürin geleneğini yansıttığı görülmektedir. Miken kadın figürinlerinde görülen, yüzün öne doğru daralan yapısı, polos şeklindeki baş, boyalı boyun kısmı, göğüs şeklindeki çıkıntılar, Filistin'deki Ashdoda'larda karşımıza çıkan başlıca stilistik unsurlardır.⁹²

Kenan kıyılarında Miken unsurları ile biçimlenen kadın figürinlerinin bezemesiz bırakıldığı ya da Filistin bikhrom seramikleri stilinde boyanmış oldukları görülmektedir.⁹³ Geç Tunç Çağı'nın sonunda, Kenan bölgesine yerleşen Ege kökenli halk gruplarının⁹⁴ taşınmış oldukları seramik unsur özellikleri gibi, dinsel yaşamdaki fiziksel sembollerden birinin de bu şekilde Doğu Akdeniz kıyılarına taşınarak benzer formlarda farklı yerel unsurlar da eklenerek yeniden üretilmiş olduğu görülmektedir.⁹⁵

⁸⁵ Petrovic 2004: 255.

⁸⁶ Keswani 2004: 131.

⁸⁷ Veters 2016: 44.

⁸⁸ Beckman/Bryce/Cline 2011: 272-273.

⁸⁹ Voskos/Knapp 2008: 674-675, Fig. 12.

⁹⁰ Ben-Shlomo 2010: 38-39; Yasur-Landau 2016: 385.

⁹¹ Dört ayaklı sandalye ve taht formlarını içeren figürinlerin Yunanistan'daki Miken kültüründe kullanımına ilişkin bkz. Veters 2011: 319-330.

⁹² Mazar 2000: 223, Fig. 11.5; Ben-Shlomo/Press 2009: 68, vd; Ben-Shlomo 2010: 48, Fig. 3.11.

⁹³ Ben-Shlomo 2010: 48.

⁹⁴ Geç Tunç Çağı'nın sonunda Doğu Akdeniz'e sonrasında yerel olarak üretilen GH IIIC seramiği, Ege kökenli pişirme kapları, dokuma ağırlıkları, ocak formu, banyo teknesi gibi birçok Ege kökenli unsur taşınmıştır. Karageorghis 2000, 11; Yasur-Landau 2010a:841; 2010b: 228-240, 267-270.

⁹⁵ Ben-Shlomo/Press 2009: 68.

SONUÇ

Batı Anadolu’da birçok yerleşimde Miken seramiği bulunmuş olmasına karşın Miken kadın figürinleri aynı oranda ele geçmemektedir. Ticari ilişkilerin kanıtı olabilecek seramiğin ele geçmesine karşın birçok yerleşimde figürinlerin varlığı ile karşılaşılması onların her durumda ticari bir meta olmadığını, yerel elitler tarafından tercih edilmediğini gösterebileceği gibi Miken varlığının yerleşimde bulunmaması ile de açıklanabilmektedir. Ticari bağlantılarla Miken seramiği Batı Anadolu kıyılarında tercih görünürken en azından ticari anlamda söz konusu figürinler tercih edilmemiştir. Batı Anadolu’da ele geçen kadın figürinlerinin buluntu yerleri dikkate alındığında –Miletos ve Limantepe gibi Ege kökenine ilişkin kanıtlar içeren- ise Miken varlığının sorgulanması yanlış olmamalıdır.

Doğu Akdeniz’de ise Miken kadın figürinleri sayısal olarak oldukça az olmasına karşın Ugarit örneğinde durumun daha farklı olduğu görülmektedir. Miken kadın figürinlerinin sivil mimaride ele geçiyor olması muhtemelen Ege coğrafyasının Ugarit ile kurmuş olduğu uzun bir döneme yayılan ilişkilerin sonucudur. Genel olarak Miken seramiği ile kadın figürinlerinin yayılımını karşılaştırdığımızda, seramiğin Doğu Akdeniz’de geniş bir coğrafyada ele geçtiği görülürken, kadın figürinlerinin benzer bir yayılıma sahip olmadığını söylemek mümkündür. Bu durum kadın figürinlerinin, Ege dünyası insanları için olan anlamlarının Geç Tunç Çağı içerisinde Doğu Akdeniz kıyılarına taşınamaması ile ilişkili olmasından çok, Miken ticari aktiviteleri içerisinde güçlü bir ticari enstrüman olmamasından kaynaklanıyor olmalıdır. Buna karşın Geç Tunç Çağı’nın sonundaki göçlerle birlikte bazı temel kültürel unsurlarını Doğu Akdeniz kıyılarına taşıyan Ege kökenli halkların, seramikleri gibi kadın figürinlerini de ata topraklarından getirdikleri kültürel unsurlarla üretmiş oldukları görülmektedir.

KAYNAKÇA

- AKDENİZ, E. 2007.
“Kadikalesi Kazısı Miken Buluntuları”, *Arkeoloji Dergisi IX/1*: 38-70.
- AYKURT A. 2010.
“Late Bronze Age Pottery From Çeşme Bağlararası”, *OLBA XVIII*: 1-63.
- BASEDOW, M. 2000.
Beşik-Tepe: Das spätbronzezeitliche Gräberfeld. Studia Troica - Monographs I. Mainz.
- BECKMAN, G./BRYCE, T./CLINE, E. 2011.
The Ahhiyawa Texts. Atlanta.
- BEN-SHLOMO, D. 2010.
Philistine Iconography: A Wealth of Style and Symbolism. Göttingen.
- BEN-SHLOMO, D/PRESS, M.D. 2009.
“A Reexamination of Aegean-Style Figurines in Light of New Evidence from Ashdod, Ashkelon, and Ekron”, *Bulletin of the American Schools of Oriental Research 353*: 39-74.
- BENTER, M. 2010.
“Milas’taki Pilavtepe Miken oda mezarı”, *Belleten 270*: 343-354.
- BENZI, M. 1999.
“Mycenaean Figurines From Iasos”, *Gli Scavi Italiani A Iasos in Caria Parte Prima*, Napoli: 269-282.
- BENZI, M. 2005.
“Mycenaean at Iasos? A Reassessment of Doro Levi’s Excavations”, *Emporia: Aegeans in the Central and Eastern Mediterranean: Proceedings of the 10th International Aegean Conference. Athens, Italian School of Archaeology, 14–18 April 2004* (Eds. R. Laffineur/E. Greco). Liege: 205-216.
- BENZI, M. 2013.
“The Southeast Aegean in the Age of the Sea Peoples”, *The Philistines and Other “Sea Peoples” in Text and Archaeology* (Eds. A. Killebrew/G. Lehmann). Atlanta: 509-542.
- BOYSAL, Y. 1969.
Katalog Der Vasen im Museum in Bodrum I, Mykenisch-Protogeometrisch. Ankara.

- BÜYÜKKOLANCI, M. 2008.
“Selçuk Ayasuluk Tepesi (Eski Efes) “Appasas” mı?”, *Batı Anadolu ve Doğu Akdeniz Geç Tunç Çağı Kültürleri Üzerine Yeni Araştırmalar* (Eds. A. Erkanal-Öktü/S. Günel/U. Deniz). Ankara: 41-55.
- CASKEY, M.E. 1981.
“Ayia Irini, Kea: The terracotta statues and the cult in the temple”, *Sanctuaries and Cults in the Aegean Bronze Age* (Eds. R. Hagg/N. Marinatos). Stockholm: 127-135.
- CAVANAGH, W/MEE, C. 1998.
A Private Place: Death in Prehistoric Greece. Jonsered.
- COURTOIS, J.C/COURTOIS, L. 1978.
Corpus céramique de Ras Shamra-Ugarit, niveau historique. Deuxième partie, Ugaritica VII. Paris.
- DEMAKOPOULOU, K. (ed.) 1988.
The Mycenaean World Five Centuries of Early Greek Culture 1600-1100 BC. Greek Ministry of Culture -The National Hellenic Committee- ICOM (Exhibition in the National Archaeological Museum Athens, 15 December 1988 - 31 March 1989). Athens.
- EARLE, J.W. 2016.
“Melos in the Middle Minoanisation and Mycenaeanisation at Late Bronze Age Phylakopi”, *Beyond Thalassocracies: Understanding Processes of Minoanisation and Mycenaeanisation in the Aegean* (Eds. E. Gorogianni/P. Pavuk/L. Girella). Oxford: 94-115.
- ERKANAL, H. 2008.
“Geç Tunç Çağı’nda Liman Tepe”, *Batı Anadolu ve Doğu Akdeniz Geç Tunç Çağı Kültürleri Üzerine Yeni Araştırmalar* (Eds. A.Erkanal-Öktü/S. Günel/U. Deniz). Ankara: 76-85.
- ERKANAL H/ARTZY, M/OURANIA, K. 2003.
“2001 Yılı Liman Tepe Kazıları,” *XXIV. Kazı Sonuçları Toplantısı-I*. Ankara: 423-436.
- ERKANAL H/ŞAHOĞLU, V. 2012.
“Limantepe”, *Dil ve Tarih-Coğrafya Fakültesi 75. Yıl Armağanı DTCF Arkeoloji Bölümü Tarihçesi ve Kazıları (1936-2011) Anadolu/Anatolia Festschrift Series Supplements III.2* (Eds. O. Bingöl/A. Öztan/H. Taşkıran). Ankara: 91-98.
- ERSOY, Y. 1988.
“Finds from Menemen/Panaztepe in the Manisa Museum”, *The Annual of the British School at Athens* 83: 55-82.
- IAKOVIDIS, Sp. 1966.
“A Mycenaean Mourning Custom”, *American Journal of Archaeology* 70/1: 43-50.
- FEUER 2004
Mycenaean Civilization: An Annotated Bibliography through 2002. London.
- FRENCH, E. 1971.
“The Development of Mycenaean Terracotta Figurines”, *The Annual of the British School at Athens* 66: 101-187.
- FRENCH, E. 1981.
“Mycenaean Figures and Figurines, Their Typology and Function”, *Sanctuaries and Cults in the Aegean Bronze Age* (Eds. R. Hagg/N. Marinatos). Stockholm: 173-177.
- FRENCH, E. 2008.
“Mycenaean Figurines: 50 Years on”, *Dioskouroi: Studies Presented to W.G. Cavanagh and C.B. Mee on the Anniversary of Their 30-year Joint Contribution to Aegean Archaeology* (Eds. C. Gallou/M. Georgiadis/G. M. Muskett). Oxford: 59-63.
- GILMOUR, G. 1992
“Mycenaean IIIA and IIIB pottery in the Levant and Cyprus”, *Report of the Department of Antiquities Cyprus*: 113-128.
- GEORGIADIS, M. 2003.
The South-Eastern Aegean in the Mycenaean Period: islands, landscape, death and ancestors, Oxford.
- GÖDECKEN, K.B. 1988.
“A contribution to the early history of Miletus”, *Problems in Greek Prehistory* (Ed. K. A. Wardle/E. B. French). Bristol: 307-318.
- GÜLTEKİN H/BARAN, M. 1964.
“Selçuk Tepesinde Bulunan Miken Mezarı,” *Türk Arkeoloji Dergisi* 13/2: 122-133.
- GÜNEL, S. 1998.
“Liman Tepe’de Ele Geçen Bir Myken Figürin Parçası”, *Belleten LXII/233*: 25-31.
- GÜNEL, S. 1999.
Panaztepe II: M.Ö. 2. Bine Tarihlendirilen Panaztepe Seramiğinin Batı Anadolu ve Ege Arkeolojisindeki Yeri ve Önemi. Ankara.
- GÜNEL, S. 2015.
“Çine-Tepecik: New Contributions on Late Bronze Age Cultures in Western Anatolia”, *Nostoi. Indigenous Culture, Migration and Integration in the Aegean*

- Islands and Western Anatolia during the Late Bronze and Early Iron Age. Proceedings of the International Conference held in Istanbul 31 March – 3 April 2011* (Eds. K. Konstantinos/Ç. Maner/N. Stampolidis). İstanbul: 627-646.
- GÜR, B. 2014.
Miken Uygarlığı ve Ahhiyawa. İstanbul.
- HAGG, R. 1981.
“The House sanctuary at Asine revisited”, *Sanctuaries and Cults in the Aegean Bronze Age* (Eds. R. Hagg/N. Marinatos). Stockholm: 91-94.
- KARAGEORGHIS, V. 2000.
“Some thoughts on the Late Bronze Age in Cyprus”, *Cahiers du Centre d’Etudes Chypriotes* 30: 9-15.
- KESWANI, P. 2004.
Mortuary Ritual and Society in Bronze Age Cyprus. London.
- KRAMER-HAJOS M. 2015.
“Mourning on the Larnakes at Tanagra: Gender and Agency in Late Bronze Age Greece”, *Hesperia: The Journal of the American School of Classical Studies at Athens* 84/4: 627-667.
- LEONARD, A. 1994.
An Index to the Late Bronze Age Aegean Pottery from Syria-Palestine. Jonsered.
- MANGALOĞLU-VOTRUBA, S. 2011.
“Limantepe’de Geç Hellas IIIC Dönemi”, *Anadolu / Anatolia* 37: 43-73.
- MARINATOS, N. 2000.
Goddess and the Warrior: The Naked Goddess and Mistress of the Animals in early Greek Religion. London-New York.
- MAZAR, A. 2000.
“The Temples and Cult of the Philistines”, *The Sea Peoples and Their World: A Reassessment* (Ed. E.D. Oren). Philadelphia: 213-232.
- MERİÇ, R/MOUNTJOY, P.A. 2002.
“Mycenaean Pottery from Bademgediği Tepe(Puranda) in Ionia: A Preliminary Report”, *Istanbul Mitteilungen* 52: 79-98.
- MERİÇ, R/ÖZ, A.K. 2015.
“Bademgediği Tepe (Puranda) Near Metropolis”, *Nos-toi. Indigenous Culture, Migration and Integration in the Aegean Islands and Western Anatolia during the Late Bronze and Early Iron Age. Proceedings of the International Conference held in Istanbul 31 March – 3 April 2011* (Eds. K. Konstantinos/Ç. Maner/N. Stampolidis). İstanbul: 609-626.
- MERRILLEES, R.S. 2003.
“The first appearances of Kamares ware in the Levant”, *Agypten und Levant* 13: 127-142.
- MOUNTJOY, P.A. 1993.
Mycenaean Pottery: An Introduction. Oxford.
- MOUNTJOY, P.A. 1997.
“Troia Phase VI f and Phase VI g: The Mycenaean Pottery”, *Studia Troica* 7: 275-294.
- MOUNTJOY, P.A. 1999.
“Troia VII Reconsidered”, *Studia Troica* 9: 295-346.
- MYLONAS, G.E. 1955.
“Cycladic and Mycenaean Figurines”, *Bulletin of the City Art Museum of St. Louis* 40 1/2: 1-14.
- MYLONAS, G.E. 1956.
“Seated and Multiple Mycenaean Figurines in the National Museum of Athens, Greece”, *The Aegean and the Near East: Studies Presented to Hetty Goldman on the Occasion of Her Seventy-Fifth Birthday* (Ed. S.S. Weinberg). New York: 110-120.
- MYLONAS, G.E. 1966.
Mycenae and the Mycenaean Age. Princeton.
- NIEMEIER, W.D. 1998.
“The Mycenaean in western Anatolia and the problem of the origins of the Sea Peoples”, *Mediterranean Peoples in Transition: Thirteenth to Early Tenth Centuries BCE: In Honor of Professor Trude Dothan* (Eds. S. Gitin/A. Mazar/E. Stern). Jerusalem: 17-65.
- NIEMEIER, W.D. 2007
“Milet von den Anfängen menschlicher Besiedlung bis zur Ionischen Wanderung”, *Frühes Ionien. Eine Bestandsaufnahme, Milesische Forschungen* 5 (Eds. J. Cobet/V. Von Graeve/W.D. Niemeier/K. Zimmermann). Berlin: 3-19.
- ÖZGÜNEL, C. 1983.
“Batı Anadolu ve İçerlerinde Miken Etkinlikleri,” *Belleten XLVII/187*: 697-743.
- ÖZGÜNEL, C. 1996.
Mykenische Keramik in Anatolien. Asia Minor Studien Band 23. Bonn.
- PETROVIC, N. 2004.
“The Significance of Mycenaean animal figurines

abroad”, *Pecus: Man and Animal in Antiquity : Proceedings of the Conference at the Swedish Institute in Rome, September 9-12, 2002* (Ed. B. S. Frizell). Roma: 252-258.

RENFREW, A.C. 1981.

“The sanctuary at Phylakopi,” *Sanctuaries and Cults in the Aegean Bronze Age* (Eds. R. Hägg/N. Marinatos). Stockholm: 67-79.

RENFREW, A.C. 1985.

The Archaeology of Cult: The Sanctuary at Phylakopi. London.

SCHMIDT, R. 1902.

Heinrich Schliemann's Sammlung: Trojanischer Altertümer. Berlin.

STEEL, L. 2013.

Materiality and Consumption in the Bronze Age Mediterranean. London and New York.

ŞAHOĞLU, V/ERKANAL, H/BÜYÜKULUSOY, Ü.Ç. 2011.

“Çeşme-Bağlararası 2010 Yılı Kazıları,” *XXXIII. Kazı Sonuçları Toplantısı-IV*. Ankara: 489-508.

TZONOU-HERBST, I. 2002.

A Contextual Analysis of Mycenaean Terracotta Figurines. Yayınlanmamış Doktora Tezi, University of Cincinnati. Cincinnati.

TZONOU-HERBST, I. 2009.

“Trashing the sacred: the use-life of Mycenaean figurines”, *Encounters with Mycenaean figures and figurines : Papers presented at a seminar at the Swedish Institute at Athens, 27-29 April 2001* (Eds. A.L. Schallin/P. Pakkanen). Stockholm: 161-175.

TZONOU-HERBST, I. 2010.

“Figurines,” *The Oxford Handbook of the Bronze Age Aegean* (Ed. E.H. Cline). Oxford: 210-222.

WEIBERG, E. 2009

“Production of female figurines at Mastos, Berbati”, *Encounters with Mycenaean figures and figurines : Papers presented at a seminar at the Swedish Institute at Athens, 27-29 April 2001* (Eds. A.L. Schallin/P. Pakkanen). Stockholm: 61-75.

WHITTAKER, H. 1997.

Mycenaean Cult Buildings: A Study in Their Architecture and Function in the Context of the Aegean and the Eastern Mediterranean. Bergen.

WIENER, M. 1991.

“The Nature and Control of Minoan Foreign Trade”, *Bronze Age Trade in the Mediterranean, Papers Presented at the Conference held at Rewley House, Oxford (December 1989), Studies in Mediterranean Archaeology Vol. 90* (Ed. N.H. Gale). Jonsered: 325-350.

VIANELLO, A. 2010.

“Problems of identity for Mycenaean figurines”, *Anthropomorphic and Zoomorphic Miniature Figures in Eurasia, Africa and Meso-America: Morphology, materiality, technology, function and context* (Eds. D. Gheorghiu/A. Cyphers). Oxford: 73-77.

VETTERS, M. 2011.

“Seats of Power? Making the Most of Miniatures-The Role of Terracotta Throne Models in Disseminating Mycenaean Religious Ideology”, *Our Cups Are Full: Pottery and Society in the Aegean Bronze Age Papers Presented to Jeremy B. Rutter on occasion of his 65th birthday*. (Eds. W. Gauß/M. Lindblom/R. Angus/K. Smith/J. C. Wright). Oxford: 319-330.

VETTERS, M. 2016.

“All the Same yet not Identical? Mycenaean Terracotta Figurines in Context”, *Metaphysis. Ritual, Myth and Symbolism in the Aegean Bronze Age (Aegaeum 39)* (Eds. E. Alram-Stern/ F. Blakolmer/S. Deger-Jalkotzy/R. Laffineur/J. Weilhartner). Leuven-Liege: 37-48.

VOSKOS, I/ KNAPP, A.B. 2008.

“Cyprus at the End of the Late Bronze Age: Crisis and Colonization or Continuity and Hybridization”, *American Journal of Archaeology* 112: 659-684.

WIJNGAARDEN, G.J.V. 2002.

Use and Appreciation of Mycenaean Pottery in the Levant, Cyprus and Italy. Amsterdam.

YASUR-LANDAU, A. 2010a.

“Levant”, *The Oxford Handbook of The Bronze Age Aegean (ca. 3000-1000 BC)* (Ed. E.H. Cline). Oxford: 832-848.

YASUR-LANDAU, A. 2010b.

The Philistines and Aegean Migration at the end of the Bronze Age. Cambridge.

YASUR-LANDAU, A. 2016.

“The Two Goddesses and the Formation of a Pantheon in Philistia”, *RA-PI-NE-U. Studies on the Mycenaean World offered to Robert Laffineur for his 70th Birthday* (Ed. J. Driessen). Louvain-la-Neuve: 385-396.

YON, M. 2000.

“Répartition et contextes”, *Céramique mycénienne d'Ougarit* (Eds. M. Yon/V. Karageorghis/ N. Hirschfeld). Paris: 1-27.